



FORT Assez rare

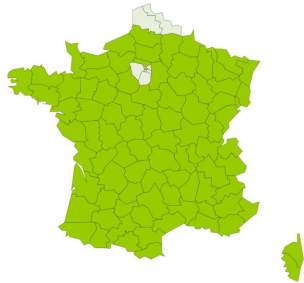
Espèce protégée (voir statuts détaillés en annexe)

PETIT RHINOLOPHE

Rhinolophus hipposideros

MAMMIFÈRES
Chauve-souris

CODE EUR
1303



Situation en PACA

L'espèce est présente essentiellement en zone de moyenne altitude. Elle est très rare en plaine très anthropisée et en zones de montagne. La colonie la plus haute en altitude a été contactée à 1700m. Elle a fortement régressé et pratiquement disparu des Bouches-du-Rhône. Trois bastions principaux sont connus : les secteurs d'Entraunes (06), de Valensole (04) et de Vachères (04-84).

Carte PACA dynamique : voir www.silene.eu

Ecologie & principaux habitats

Cette espèce affectionne les paysages semi-ouverts ou alternent bocage et forêt avec des corridors boisés. Elle chasse, de nombreuses espèces d'insectes, dans un rayon de 2 à 3 km autour de ses gîtes sur des linéaires arborés (haies) ou en lisière forestière bordant des friches, des prairies pâturées ou de fauche, à proximité de milieux humides. Très liée à la présence de corridors, elle évite les milieux ouverts dépourvus de végétation arbustive. Durant l'hibernation, de septembre à fin avril, l'espèce fréquente, de façon isolée ou en groupe, des cavités naturelles ou artificielles (mines, caves, tunnels...). Durant la période d'estivage, elle fréquente les combles ou les caves des bâtiments (église, maisons, granges, cabanons ...). Ses principaux prédateurs sont les rapaces (notamment le Faucon pèlerin et l'Effraie des clochers) et certains mammifères (chats, fouines ...).

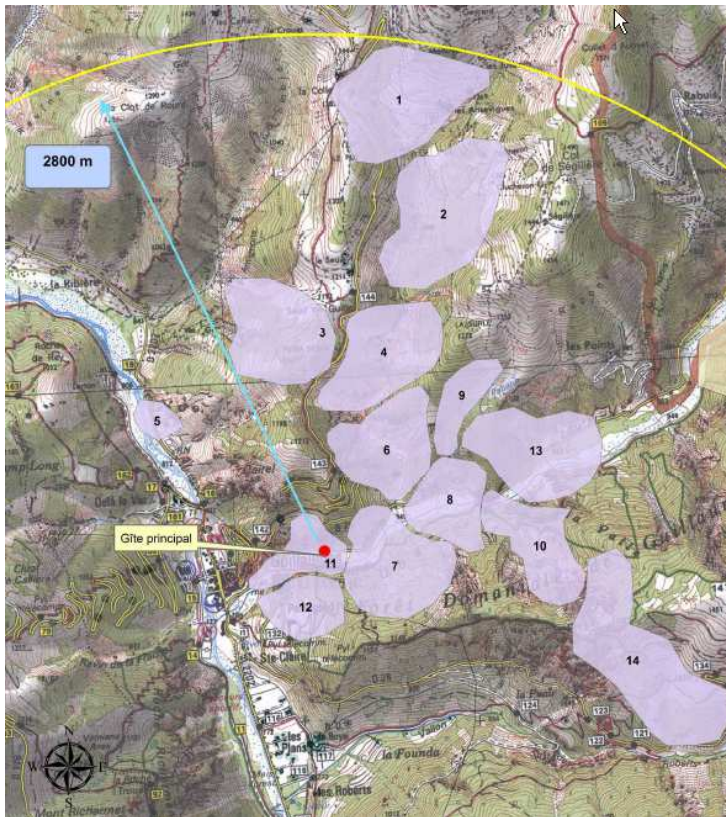
Etat de conservation en France

MEDIT	ALPIN
mauvais	inadéquat

Milieu important

Milieu secondaire

Minéraux	sables meubles	
	éboulis	
	falaises	
Herbeux	grottes, mines	
	vieux bâti	
	prairies humides	
Arbustifs	prairies mésophiles	
	pelouses sèches	
	friches	
Forestiers	landes, fruticées	
	garrigue / maquis ouvert	
	garrigue / maquis fermé	
Humides	forêt feuillus	
	forêt résineux	
	ripisylves	
Agricoles	haies, arbres isolés	
	petits cours d'eau	
	grands cours d'eau	
Agricoles	mares	
	étangs	
	lacs	
Agricoles	marais	
	tourbières	
	cultures	
Agricoles	canaux	
	fossés, talus	



Facteurs de vulnérabilité

- Colonies très sensibles au dérangement et aux épidémies
- Faible fécondité
- Faible capacité de déplacement, sédentaire
- Très sensible à la présence de linéaires boisés (haies, lisières de feuillus)

Actions favorables

Sur les secteurs où l'espèce est avérée ou fortement potentielle :

- Protéger et créer des gîtes cavernicoles et en bâtiment
- Maintenir des secteurs forestiers de feuillus autochtones diversifiés
- Conserver les corridors biologiques (haies, ripisylves) et favoriser les « effets lisières »
- Créer des secteurs favorables et productifs en insectes en milieu agricole

PHOTO : GCP, DOCOB ENTRAUNES

Secteurs de chasse préférentiels au sein d'un territoire théorique de 3 km autour de la colonie. Ces secteurs préférentiels ont été déterminés par radio-pistage de 9 femelles de Petit Rhinolophe, suivies en juillet 2008 sur le site N2000 d'Entraunes (Alpes-Maritimes). Chaque femelle exploite une combinaison de secteurs différente.



DESSIN : J. MONTANO-MEUNIER

Le plus petit des rhinolophes européens (4 à 5 cm, envergure de 19 à 25 cm et poids de 6 à 9 g). Pelage dorsal gris-brun et face ventrale grise à gris-blanc. Appendice nasal en forme de fer-à-cheval caractéristique. Au repos et en hibernation, il se suspend dans le vide complètement enveloppé dans ses ailes.



PHOTO : F. SCHWAAB

Principales pratiques susceptibles d'avoir des incidences

- Condamnation ou dérangement de gîtes
- Perte ou fragmentation d'habitats (disparition pâtures en fond de vallée, monoculture de résineux)
- Fragmentation des corridors boisés (haies, ripisylves...)
- Pollution lumineuse et chimique (pesticides, antiparasitaires bétail, traitement charpentes)

Périodes sensibles

Légende sensibilité

Fort (rouge) Moyen (orange) Faible (jaune)

	Printemps			Eté			Automne			Hiver		
	Mars	Avril	Mai	Juin	Juill.	Aout	Sept.	Oct.	Nov.	Dec.	Janv.	Fev.
	Hibernation & accouplement			Transit, naissance & élevage des jeunes			Transit	Hibernation & accouplement				
Gîte repro												
Gîte hiver												
Gîte transit												
Hors gîte												

Principaux risques d'incidences

	Caractéristiques du projet	Sensibilité	Risques	Recommandations
BRUIT	bruit (engins motorisés, chantier...)	Gîte	risque majeur de dérangement	<p>Le risque majeur est le dérangement en gîtes, en hiver comme au printemps-été. Tous les travaux réalisés dans ou à proximité immédiate d'un gîte cavernicole ou bâtis doivent donc prendre un maximum de précautions (adaptation du phasage des travaux, encadrement par l'animateur local du site Natura 2000).</p> <p>Hors des gîtes, le risque d'incidence est également élevé en cas de dégradation des zones de chasse exploitées par l'espèce ou de rupture de corridors boisés, risque renforcé par le faible rayon d'action de cette espèce autour de ses gîtes. Certains types d'aménagement peuvent également induire un risque significatif (ex : parc éolien implanté sur un corridor).</p> <p>Il est donc recommandé au porteur de projet de consulter le Document d'Objectifs (DOCOB) du site Natura 2000 concerné, pour vérifier si des gîtes ou secteurs sensibles sont recensés.</p> <p>Liens utiles</p> <p>DOCOB : www.side.developpement-durable.gouv.fr</p> <p>Fiches INPN : http://inpn.mnhn.fr/site/natura2000/recherche</p> <p>Données naturalistes : www.silene.eu</p> <p>DREAL : www.paca.developpement-durable.gouv.fr</p> <p>Programme GCP « le petit Rhinolophe et les hommes » : http://www.gcprovence.org/petitrhino/contexte.htm</p>
	fréquentation humaine conséquente (bruit, piétinement...)	Gîte	risque majeur de dérangement	
EAUX	modification des eaux souterraines (pompage, pollution...)	Hors gîte	risque si effet induit sur les milieux de surface	
	modification des eaux de surface (drainage, turbidité, curage, enrochement...)	Hors gîte	risque de pollution des eaux	
SOLS	terrassements (remblais, excavation, reprofilage, compactage, sous-solage...)	Hors gîte	risque de dégradation des zones de chasse	
	forte artificialisation des sols (béton, goudron...), bâtiments, parkings	Hors gîte	risque de dégradation des zones de chasse	
	modification chimique des sols (épandage boues, engrais ...)	Hors gîte	risque de dégradation des zones de chasse	
	excavation importante (> 2 m), carrière, tunnel	Gîte	risque de dérangement si projet de carrière (tirs d'explosifs, vibrations) à proximité du gîte	
VEG.	changement drastique de couvert végétal (défrichage, plantation...)	Hors gîte	risque si surface conséquente (>10 ha) et si altération d'habitats propices à l'espèce	
DIVERS	rejets (macro-déchets, lixiviats, poussières...)		risque peu probable a priori	
	ouvrage hydraulique ou linéaire, avec rupture de continuités écologiques	Hors gîte	espèce très sensible à la fragmentation, utilisation importante des corridors pour chasser et se déplacer. Plus on est proche du gîte, plus le risque est fort	
	mats, pylônes, câbles aériens, pâles	Hors gîte	risque de collision sur pâles éoliennes	
	travaux en falaise	Gîte	risque de dérangement si gîte cavernicole à proximité	
	éclairage nocturne	Gîte/hors gîte	risque de dérangement	
	barrières, grillages => risque si peu perméables à la circulation des espèces	Gîte	risque majeur si obstruction par mur plein ou grillage	